

**Hochschule für Musik und Tanz Köln -
Hochschulbibliothek**

Requiem

Seyfried, Ignaz Xaver von

Wien, [1834]

Tenore primo. Solo [x2]

[urn:nbn:de:hbz:kn38-2327](https://nbn-resolving.org/urn:nbn:de:hbz:kn38-2327)

8/

Seyfried, Requiem.

TENORE I^{mo}

1

N^o 1.
REQUIEM.

Grave. (♩ = 56.)
6. Tutti *p*

Re = qui = em ae = ter = nam Re = qui = em ae = ter = = nam

pp do = na e = is Domi = ne *ff* et lux per = pe = tu = a, et lux lux per =

pe = tu = a lu = = ce = at, et lux per = pe = tu = a lu = ce = at e = is =

pp e = = = = is *Solo* Te de = ect hym = = nus De = us in

mf Si = on, et ti = bi red = de = tur vo = = tum in Je = ru = sa = lem, ex =

cres: au = di o = ra = ti = o = nem o = ra = ti = o = nem me = am *deces:* ad te omnis ca = ro

ve = = ni = et ad te ve = ni = et. *Tutti. p* Re = qui = em ae =

sfz ter = nam Re = qui = em ae = ter = = nam *pp* do = na e = is Do = mi = ne!

ff et lux per = pe = tu = a et lux, lux per = pe = tu = a lu = ceat et lux per =

sfz pe = tu = a lu = = ce = at *pp* e = is e = = = is.

(6513)

Eigenthum u. Verlag der k.k. Hof- u. priv. Kunst- u. Musikalienhandlung des Tobias Haslinger in Wien.

R 1794/10

TENORE I^{mo}

Moderato.
(♩ = 66.)

6 *f* Ky-ri-e e-lei-son Christe e-lei-son e-lei-son

son e-lei-son Chri-ste e-lei-son

Ky-ri-e e-lei-son e-lei-son Chri-ste Chri-ste e-lei-son

son Ky-ri-e Ky-ri-e e-lei-son Christe e-lei-son

son Ky-ri-e Ky-ri-e Ky-ri-e Ky-ri-e

ri-e Ky-ri-e e-lei-son Ky-ri-e e-lei-son Christe e-lei-son

dol. *Solo.* lei-son Ky-ri-e e-lei-son Ky-ri-e e-lei-son

f *T:* *Solo* *p* Christe e-lei-son e-lei-son Christe e-lei-son Christe e-lei-son

Tutti *f* son Ky-ri-e e-lei-son e-lei-son Ky-ri-e

ff e-lei-son Christe e-lei-son e-lei-son

morendo. *pp* i-son Ky-ri-e e-lei-son.

N^o II.
DIES IRAE

Allegro (♩ = 126.) TENORE I^{mo}

Tutti *f* Di = es i = rac, di = es il = la sol = vet saeculum in fa = vil = la
ff te = ste Da = vid cum Si = bil = la quantus tre = mor est fu = tu = rus, quando ju = dex est ven =
f tu = rus, cuncta stric = te dis = cus = su = rus dis = cus = su = rus:
p Tu = ba mi = rum spargens so = num per se = pulch = ra re = gi = o = num
ff co = get omnis an = te thro = num mors stu = pe = bit et na = tu = ra cum re =
surget crea = tura *f* ju = di = canti respon = su = ra: li = ber scriptus pro fe = re = tur in quo
to = tum con = ti = ne = tur unde mundus judi = cetur: *ff* judex ergo cum se = debet quid quid
la = tet ap = pa = rebit, nil in ultum nil in ultum rema = ne = bit quid summiser tunc dic =
tu = rus quem pa = tro = num ro = ga = tu = rus cum vix ju = stus sit se cu = rus

Larg o.
(♩ = 69.)

f Rex tremen dae ma = jesta = tis qui sal = van = dos sal = vas gra = tis
sal = va me fons pi = e = ta = = = = tis.

Andantino.
(♩ = 60.)

Solo.
mol. Re = cor = da = re Je = su pi = e quod sim cau = sa tu = ac =
vi = ae, ne me per = das il = la di = e, ne me perdas il = la di = e:

TENORE I^{mo}

Querens me se-di = sti las = sus rede-mi-sti cru-cem pas-sus tantus la = bor non sit
 cassus, juste judex ul-ti = o = nis donum facremis = si = o = nis ante di-em ra = ti =
 o = nis inge misco tanquam re-us culpa rubet vultus meus suppli = cau = ti parce De =
 us qui Ma = ri = am ab-sol = vi = sti et la = tro = nem exau = di = sti, mi = hi
 quo que spes de = di = sti mihi spes de = di = = sti preces me = ac non sunt
 dig = nae, sed tu ho = nus fac be = nig = ne, ne pe = renni cremer ig = ne
 in = ter o = ves lo = cum pre = sta, et ab = hoe = dis mesequestra, statu = ens in parte
 dextra, sta = tu = ens in par = te dex = = = tra confu = ta = tis ma = le = die = tis, fla =
 = mis a = eibus ad die = tis vo = ca me cum bene = die = = tis:

Adagio. (♩ = 72.) **Tutti p**
 Oro supplex et aclinis cor contritum quasi cinis, ge-re cu-ran me = i fi = nis,
 ge-re curam mei fi = nis: lachrymosa di-es il = la, qua re-surget ex fa = vil = la, judi =
 candus homo reus: huic er = go parce De = us pi-e Je = su Je-su Do = mi = ne
 do-na e = is Re = quem do = na e = is Requiem a = = men a = = men a-men

N^o III. **DOMINE.** **TENORE I^{mo}** 5
Moderato. (♩ = 80.)
Tutti. *mf.*

Do-mi-ne Je-su Chri-ste! rex glo-ri-ae
glo-ri-ae rex li-be-ra a-ni-mas a-ni-mas fi-de-li-um omni-um de-func-
to-rum: li-be-ra e-as de poe-nis in fer-ni et de profun-do
la-cu. li-be-ra e-as de o-re le-o-nis ne ab-sorbeat
e-as tar-tarus, ne cadant ne cadant in ob-seu-rum. sed sig-ni fer sae-cu-lus
Mi-chael re-pre-sen-tet e-as in lu-cem sae-cu-lam quam o-lim A-bra-hae
pro-mi-si-sti, et se-mi-ni, se-mi-ni, e-
jus:

Solo. *mf.*
hosti-as et pre-ces ti-bi Do-mi-ne, ti-bi lau-dis of-fe-rimus
sus-ci-pe tu pro a-ni-mabus il-lis, quarum ho-di-e me-mo-ri-am fa-cimus,
Tutti.
fac e-as Do-mi-ne de mor-te transi-re, tran-si-re de mor-te ad vi-
-

All^o giusto. (♩ = 100.)
tam quam o-lim A-bra-hae pro-mi-si-sti, et se-mi-ni
e-jus, se-mi-ni e-jus, quam o-lim A-bra-hae pro-mi-si-sti,

T. H. 6515.

LA 440

N^o V.
BENEDICTUS.

TENORE I^{mo}

Poco Larghetto. (♩ = 60.)

Be = nedic = tus qui ve = nit qui venit in no = mine Do = mi = ni
béne = dic = tus be = ne = die = tus qui ve = nit in no = mi = ne
Do = mi = ni Be = ne = die = tus qui ve = nit, ve = nit in
nomi = ne nomi = ne Do = mi = ni, be = ne = dictus qui ve = nit.
Be = ne = die = tus, be = ne = die = tus be = ne = dictus!
qui ve = nit in no = mi = ne bene = dictus bene =
dictus, qui ve = nit in nomi = ne Domi = ni. Be = ne =
die = tus qui ve = nit, qui ve = nit in no = mine Do = mi = ni. Be = ne = die = tus
be = ne = die = tus qui ve = nit in no = mi = ne Do = mi = ni

Andantino: (♩ = 84.)

O = sanna in ex = cel = sis o = san = na in ex =
cel = sis! O = san = na in ex = cel = sis o = san = na in ex =
cel = sis, o = san = na in ex = cel = sis!

TENORE I^{mo}

N^o VI.
AGNUS.

Andante sostenuto. (♩ = 76.)

Solo. p
4 Ag = nus De = = i ag = nus De = = i, qui tol = lis pec =

ca = ta mundi ag = = nus ag = = = nus De = = = i, qui tol = lis pec =

Tutti pp.
ca = ta pe = ca = ta mun = = di: do = na e = is Re = qui = em do = = = na

dona e = is Re = qui = em: *3 S. dol:* ag = nus De = = i, 1

T: pp.
ag = nus qui tol = lis pe = ca = = ta, do = na e = is Re = qui = em do = na

3 S. dol:
e = = = is Re = qui = em: Ag = nus De = i ag = nus

Tutti pp
De = i qui tol = lis pe = ca = = = ta mun = di: do = na e = is Re qui = em,

Solo dol: *T: mf* *sfz* *f*
do = na e = is, dona e = is Re = = qui = em sem = pi = ter = = = nam —:

Grava. (♩ = 56) *p* *sfz* *pp*
Re = quiem ae = ter = nam, Re = quiem ae = ter = nam do = na e = is

ff
Domi = ne et lux per = pe = tu = a et lux lux per = pe = tu = a lu = = ceat et lux per

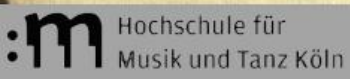
fp *pp* 2
pe = tu = a lu = = ce = , at e = is Do = mi = ne.

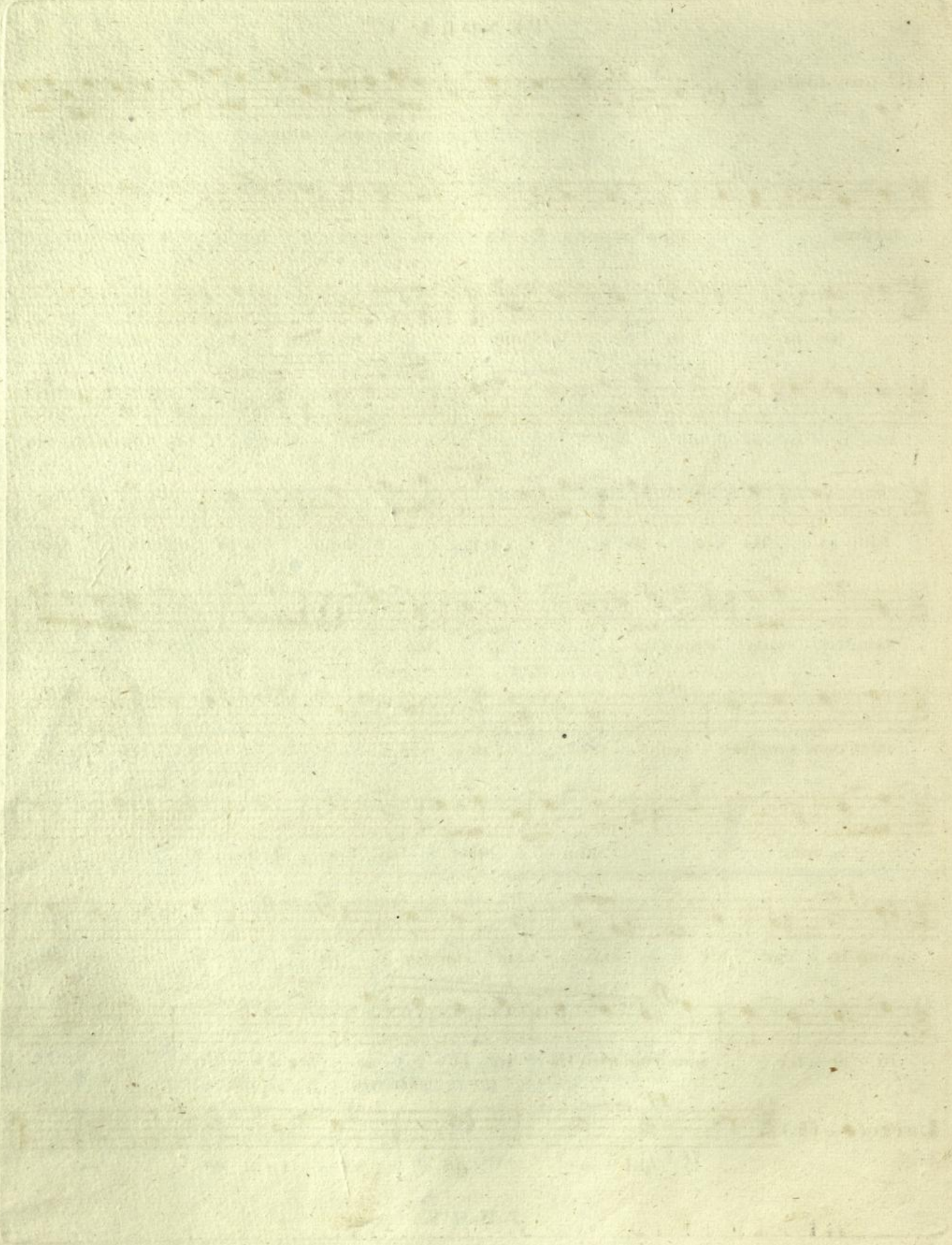
TENORE I^{mo}

All^o non tanto.
(♩ = 116.)

in ae = ter = num cum sanc = = tis tu = is in ae =
 ternum cum sanctis tu = = is in ae = ter = num cum sanc = =
 = = tis tu = is in ae = ter = num in ae = ter = num cum sanc = tis
 tu = is in ae = ter = = = = = = = = = num in ae = ternum cum
 sanc = = tis in ae = = = ter = = = num cum sanctis cum
 sanctis cum sanc = tis in ae = ter = = = = = = = = =
 num cum sanctis sanc = tis tu = = is in ae = = ter = = =
 = = num sanc = = = tis in ae = ter = = = = = = = = =
 num in ae = ter = = num cum sanctis tu = is in ae = ter = num
 in ae = ter = = num cum sanctis tu = is in ae = ter = = num

Largo (♩ = 66.)
 qui = a pi = = = = = = = = = us es

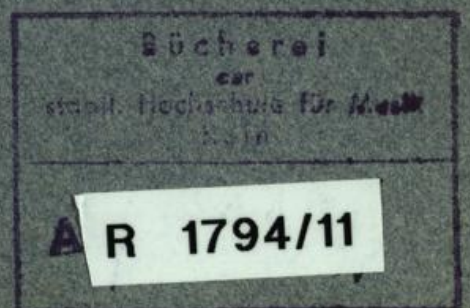




Requiem von ign. v. Seyfried.

Tenore primo.

Solo.



TENORE I^{mo}

N^o 1.

REQUIEM.

Grave. (♩ = 56.)
 6. Tutti *p* *sfz*

Re = qui = em ae = ter = nam Re = qui = em ae = ter = = nam

pp *ff*

do = na e = is Do = mi = ne et lux per = pe = tu = a, et lux lux per =

fp

pe = tu = a lu = = ce = at, et lux per = pe = tu = a lu = ce = at e = is

pp Solo

e = = = = is Te de = cet hym = = nus De = us in

mf *p*

Si = on, et ti = bi red = de = tur vo = = tum in Je = ru = sa = lem, ex =

cres: *decre:* *f*

au = di o = ra = ti = o = nem o = ra = ti = o = nem me = am ad te omnis ea = ro

3 *Tutti. p*

ve = = ni = et ad te ve = ni = et. Re = qui = em ae =

sfz *pp*

ter = nam Re = qui = em ae = ter = = nam do = na e = is Do = mi = ne!

ff

et lux per = pe = tu = a et lux, lux per = pe = tu = a lu = ceat et lux per =

fp *pp* 1

pe = tu = a lu = = ce = at e = is e = = = is.

(6543)

Eigentum u. Verlag der k.k. Hof- u. priv. Kunst- u. Musikalienhandlung des Tobias Haslinger in Wien.

[Handwritten signature]

TENORE I^{mo}

Moderato.
(♩ = 66.)

6 *f*

Ky=ri=e e=leison Christe e=leison e=leison

son e=leison Christe e=leison

Ky=ri=e e=leison e=leison Christe Christe e=leison

=son Ky=ri=e Ky=ri=e e=leison Christe e=

=leison Ky=ri=e Ky=ri=e Ky=

=ri=e Ky=ri=e e=leison Ky=ri=e e=leison Christe e=

lei=son *dol.* *Solo.* Ky=ri=e e=leison Ky=ri=e e=leison

f *T:* *Solo* *p* Christe e=leison e=leison Christe e=leison Christe e=leison

Tutti *f* son Ky=ri=e e=leison e=leison Ky=ri=e

e=leison *ff* Christe e=leison e=leison

morendo. *pp* i=son Ky=ri=e e=leison

N^o II.
DIES IRAE

Allegro (♩ = 126.) TENORE I^{mo}

Tutti *f* Di = es i = rae, di = es il = la sol = vet saeculum in fa = vil = la
ff te = ste Da = vid eum Si = bil = la quantus tre = mor est fu = tu = rus, quando ju = dex est ven =
f tu = rus, euneta stric = te dis = cus = su = rus dis = cus = su = = = rus:
p Tu = ba mi = rum spargens so = num per se = pulch = ra re = gi = o = num
ff co = get omnis an = te thro = num mors stu = pe = bit et na = tu = ra cum re =
surget crea = tura ju = di = canti respon = su = ra: li = ber scriptus pro fe = re = tur in quo
to = tum con = ti = ne = tur unde mundus judi = cetur: judex ergo cum se = debet quid quid
la = tet ap = pa = rebit, nil in ultum nil in ultum rema = ne = bit quid summiser tunc die =
tu = rus quem pa = tro = num ro = ga = tu = rus cum vix ju = stus sit se eu = rus
Largo. ($\text{♩} = 69.$) *p* Rex tremen dae ma = jesta = tis qui sal = van = dos sal = vas gra = tis
ff sal = va me fons pi = e = ta = = = = tis.
Andantino. ($\text{♩} = 60.$) *Solo.* *gdo.* Re = cor = da = re Je = su pi = e quod sim cau = sa tu = ac =
vi = ae, ne me per = das il = la di = e, ne me perdas il = la di = = e:

TENORE I^{mo}

Querens me se-di = sti las = sus rede-mi-sti eru-em pas-sus tantus la = bor non sit
 cassus, juste judex ul-ti = o = nis donum facerem si = o = nis ante di-em ra = ti =
 o = nis iuge misero tanquam re-us culpa rubet vultus meus suppli-can-ti parce De =
 us qui Ma = ri = am ab-sol = vi = sti et la = tro = nem exau = di = sti, mi = hi
 quo que spem de = di = sti mihi spemde = di = = = sti preces me = ac non sunt
 dig = nac, sed tu ho = nus fac be = nig = ne, ne pe = remi cremer ig = ne
 in-ter o = ves lo-cum pre=sta, et ab = hoe = dis mesequestra, statu = ens in parte
 dextra, sta = tu = ens in par = te dex = = = tra confu = ta = tis ma-le = die-tis, fla =
 = mis a = cibus ad die-tis vo = ca me eum bene = die = = tis:
 Adagio. (♩ = 72.) *Tutti p*
 Oro supplex et acclinis cor contritum quasi cinis, ge-re cu-ram me = i fi = nis,
 ge-re curam me i fi = nis: lachrymosa di-es il = la, qua re-surget ex fa = vil = la, judi =
 candus homo reus: huic er = go parce De = us pi-e Je = su Je-su Do = mi = ne
 do-na e = is Re = quem do = na e = is Requiem a = = men a = = men a-men.

N^o III.
DOMINE.

Modérato. (♩ = 80.) TENO RE I^{mo}

5

Tutti. mf
4 Do-mi-ne Je-su Chri-ste! rex glo-ri-ae
glo-ri-ae rex li-be-ra a-nimas a-nimas fi-de-li-um omni-um de-func-
mf
to-rum: li-be-ra e-as de poenis in fer-ni et de profun-do
p *fp*
la-cu. li-be-ra e-as de o-re le-o-nis ne ab-sorbeat
dol:
e-as tar-tarus, ne cadant ne cadant in ob-seu-rum. sed sig-ni fer sanctus
Mi-cha-el re-pre-sen-tet e-as in lu-cem sanctam quam o-lim A-bra-hae
pro-mi-si-sti, et se-mi-ni, se-mi-ni, e- = = jus:
Solo. mf
hosti-as et pre-ces ti-bi Do-mi-ne, ti-bi lau-dis of-fe-rimus
sus-ci-pe tu pro a-ni-mabus il-lis, quarum ho-di-e me-mo-ri-am fa-cimus,
Tutti.
fae e-as Domi-ne de mor-te transi-re, tran-si-re de mor-te ad vi- = =
All^o giusto. (♩ = 100.)
tam quam o-lim A-bra-hae promi-si-sti, et se-mi-ni
e-jus, se-mi-ni e-jus, quam o-lim Abra-hae promi-si-sti,

T. H. 6515.

TENORE I^{mo}

quam olim Abrahamae promissi et eius

semini promissi, quam olim Abrahamae promissi, et

semini eius, et semini et semini eius, quam olim

Abrahamae promissi semini eius quam olim

Abrahamae promissi et semini et semini eius

Lento. (♩ = 54.)

Abrahamae

No IV. Molto maestoso (♩ = 76.)

SANCTUS.

Sanctus sanctus Dominus

Deus Sabaoth. Sanctus Dominus Deus Sabaoth

Andantino. (♩ = 84.)

dol:

Pleni sunt caeli et terra, gloria gloria

Solo.

tu a. O sanna in excelsis, o sanna in excelsis

excelsis o sanna in excelsis, o sanna in excelsis

excelsis o sanna in excelsis.

N^o V. **BENEDICTUS.** **TENORE I^{mo}** *Poco Larghetto.* (♩ = 60.)

Solo p Be = nedictus qui ve = nit qui venit in no = mine Do = mi =
Solo ni bene = die = tus be = ne = die = tus qui ve = nit in no = mi = ne
6 Tutti p Do = mi = ni Be = ne = die = tus qui ve = nit, ve = nit in
nomi = ne nomi = ne Do = mi = ni, be = ne = die = tus qui ve = nit.
2 Be = ne = die = tus, be = ne = die = tus be = ne = die = tus!
cres. p qui ve = nit in no = mi = ne bene = die = tus bene =
4 S. dol dictus, qui ve = nit in nomi = ne Domi = ni. Be = ne =
T: f die = tus qui ve = nit, qui ve = nit in no = mine Do = mi = ni. *Solo* Be = ne = die = tus
2 be = ne = die = tus qui ve = nit in no = mi = ne Do = mi = ni

Andantino. (*p* = 84.) *Solo. dol:*
O = sanna in ex = cel = sis o = san = na in ex =
Tutti cel = sis! O = san = na in ex = cel = sis o = san = na in ex =
cel = sis, o = san = na in ex = cel = sis!

T. H. 6543.

TENORE I^{mo}

N^o VI.
AGNUS.

Andante sostenuto. (♩ = 76.)

Solo. p
4 Ag = nus De = = i ag = nus De = = i, qui tol = lis pee =

ca = ta mundi ag = = nus ag = = = nus De = = = i, qui tol = lis pee =

Tutti pp.
ca = ta pe = ca = ta mun = = di: do = na e = is Re = qui = em do = = = na

dona e = is Re = qui = em: *dol:* ag = nus De = = i,

T: pp.
ag = nus qui tol = lis pe = ca = = ta, do = na e = is Re = qui = em do = na

3 S: dol:
e = = = = is Re = qui = em: Ag = nus De = i ag = nus

Tutti pp
De = i qui tol = lis pe = ca = = = ta mun = di: do = na e = is Re qui = em,

Solo dol: *T: mf* *fz* *f*
do = na e = is, dona e = is Re = = qui = em sem = pi = ter = = = = nam — :

Grava. (♩ = 56) *p* *sfz* *pp*
Re = quiem ae = ter = nam, Re = quiem ae = ter = nam do = na e = is

ff
Domi = ne et lux per = pe = tu = a et lux lux per = pe = tu = a lu = = ceat et lux per

fp *pp* *2*
pe = tu = a lu = = ce = at e = is Do = mi = ne.

TENORE I^{mo}

All^o non tanto.
(♩ = 116.)

in ae = ter = num cum sanc = = tis tu = is in ae =
 ternum cum sanctis tu = = is in ae = ter = num cum sanc = =
 = = tis tu = is in ae = ter = num in ae = ter = num cum sanc = tis
 tu = is in ae = ter = = = = = = = = = num in ae = ternum cum
 sanc = = tis in ae = = = ter = = = num cum sanctis cum
 sanctis cum sanc = tis in ae = ter = = = = = = = = =
 num cum sanctis sanc = tis tu = = is in ae = = ter = = =
 = = num sanc = = = tis in ae = ter = = = = = = = = =
 num in ae = ter = = num cum sanctis tu = is in ae = ter = num
 in ae = ter = = num cum sanctis tu = is in ae = ter = = num

Largo (♩ = 66.)

qui = a pi = = = = = us es

